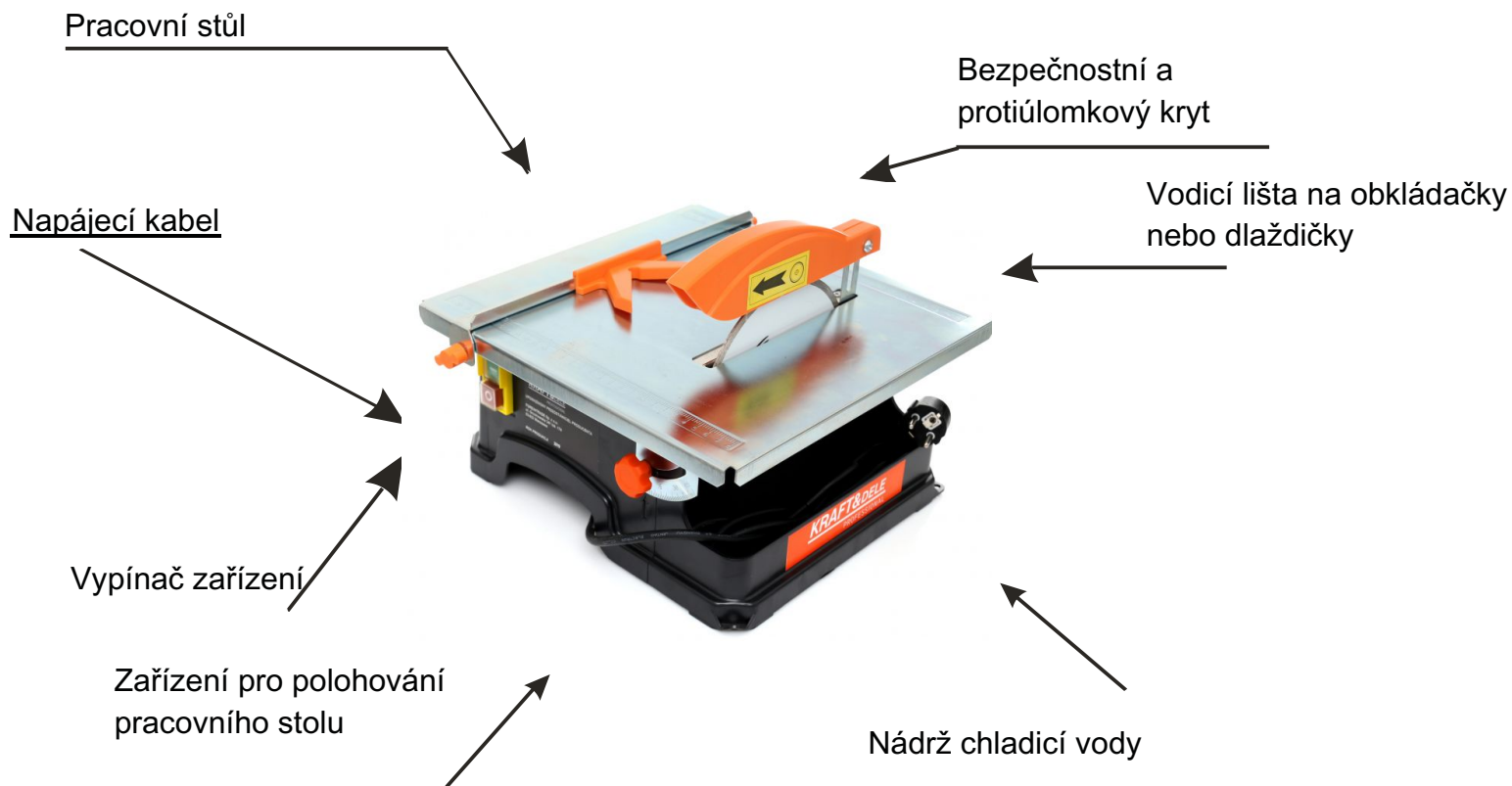


Stolní řezačka na keramické obklady

Modely: KD549

NÁVOD K POUŽITÍ

Platný od:
12. ledna 2019



OBR. č. 1

OBSAH

1. Určení účelu stroje
2. Omezení použití
3. Technické údaje
4. Příprava práce, první použití
5. Bezpečnost práce
6. Připojení k síti
7. Spouštění stroje
8. Použití stroje
9. Běžná obslužná činnost
10. Uchycení, výměna řezného kotouče
11. Doporučené diamantové řezné kotouče
12. Odstraňování závad svépomocí
13. Kompletace stroje, poznámky závěrem
14. Elektrické a mechanické schéma



Seznamte se s
obsahem Návodu
k použití

Během používání stroje se doporučuje vždy důsledně dodržovat obecná pravidla bezpečnosti práce abychom zamezili vzniku požáru, mechanického úrazu nebo zasažení elektrickým proudem.

Před prvním spuštěním strojní řezačky je uživatel povinen seznámit se s obsahem Návodu k použití.

Návod k použití pečlivě uschovejte.

Přísné dodržování pravidel a doporučení uvedených v Návodu k použití způsobí prodloužení životnosti Vašeho zařízení.



1. Určení účelu použití strojní řezačky na keramický obkladový materiál?

Strojní řezačka s diamantovým řezným kotoučem je technologicky náročný výrobek navržený pro řezání keramických obkládaček a dlaždiček malých a středních rozměrů (dle PN-EN 87 z prosince 1994). Stroj používá systém mokrého obrábění s použitím vody. Díky tomuto řešení bylo dosaženo snížení prašnosti. Stroj umožňuje provádět základní řezy a dělení keramických obkladů (řezání pásů, příčné řezy po úhlopříčce, sražení hran), které budou popsány v dalších částech tohoto Návodu k použití.

2. Omezení použití

Strojní řezačka na keramické obklady - model KD549 smí být provozována v souladu s níže uvedenými „Dovolenými pracovními podmínkami“. Během práce je třeba dodržovat technologické přestávky v souladu s popisem uvedeným níže (viz. rovněž informace uvedené na štítku připevněném na tělese zařízení).

Stroj smí být používán pouze s diamantovými řeznými kotouči popsány v části „Doporučené diamantové řezné kotouče“.

Používání řezných kotoučů s dělenými segmenty je přísně ZAKÁZÁNO. Nesmí se rovněž montovat řezné kotouče určené pro řezání jiných druhů materiálů (kovů, dřeva, sádkartonových desek atd.). Zařízení se nesmí používat k řezání jiných materiálů než keramických obkladů.

Jakékoliv mechanické úpravy a úpravy v elektrickém zapojení, veškeré modifikace, libovolné změny charakteristiky zařízení nebo provádění obslužných činností, jež nejsou uvedené v Návodu k použití budou považovány za svévolné porušení záručních podmínek a způsobí okamžité zrušení záruky. Zrušení záruky způsobí rovněž používání stroje pro účely, pro které nebylo konstruováno anebo pro účely, jež nejsou popsány v Návodu k použití.

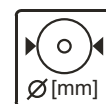
Stroj smí být používán pouze v místech bez vlhkosti. Během řezání rozstříkuje diamantový řezný kotouč mimo pracovní stůl malé množství vody, proto musí být pracovní místo pro tento případ přizpůsobeno.

3. Technické údaje

Typ stroje	KD549
Elektromotor	Jednofázový, indukční s tepelnou pojistkou
Pracovní napětí	220-240 V 50Hz
Jmenovitý výkon elektromotoru	1800W
Počet otáček řezného kotouče	4500 ot./min.
Vypínač	KJD6 250 V (VDE) s podpětřovou ochranou
Hmotnost	11 kg (13,5 kg)
Obsah vodní nádrže	1,5 l (1,75 l)
Průměr diamantového řezného kotouče	180 mm
Minimální šířka celoobvodového diamantového segmentu	2,2 mm
Průměr otvoru řezného kotouče	22,2 mm
Maximální tloušťka řezaného materiálu	32 mm
Rozměry pracovního stolu	395 mm x 395 mm (420 mm x 400 mm)
Hladina hluku dle ISO 7960 Příloha (A)	72,6 dB (A)



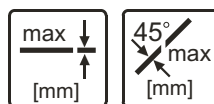
4500



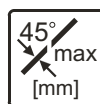
180



22,2



32



22

DOVOLENÉ PRACOVNÍ PODMÍNKY

Přerušovaný pracovní režim

Maximální doba plného zatížení je 10 min. Minimální doba technologické přestávky je 5 min. Zařízení musí být chráněno před vlhkostí.

4. Příprava práce, první použití

Stroj je nutno postavit na rovné ploše v dobře osvětleném místě. Zespodu podstavce stroje jsou 4 pryžové nožky, jež slouží ke snadnější stabilizaci. Stroj je nutno postavit tak, aby se během řezání neviklal a nepřevrátil. Před zahájením práce zkontrolujte, zda pohyblivé části stroje a kryt řezného kotouče (7) není poškozen. Protočením diamantového řezného kotouče (21) zjistíme, zda pohonná část není zablokována, nebo zda řezací kotouč neprokluzuje na hřídeli.

V případě nutnosti proveďte dotažení způsobem popsáním v další části Návodu k použití. Konzola horního krytu (8) musí být připevněná tak, aby byla ve stejné rovině, jako rotující diamantový řezný kotouč. V případě potřeby povolte oba vruty a správně seřídte konzolu.

5. Bezpečnost práce

Uživatel je povinen seznámit se s obsahem této kapitoly, aby v maximální míře omezil možnost vzniku úrazu nebo nehody způsobené nesprávnou obsluhou, eventuálně neznalostí bezpečnostních předpisů.

1. Stroj může obsluhovat osoba, která se důkladně seznámila s obsahem Návodu k použití a pochopila jeho obsah.

2. Během práce je třeba používat ochranné brýle. Během řezání keramických materiálů dochází k odlamování a vymršťování drobných úlomků glazury.



Používejte
ochranné brýle

Mohou zapříčinit poranění nechráněných očí. Tento jev je intenzivnější pokud není dostatečné množství vody v nádrži, nebo posuv materiálu je příliš rychlý.

3. Veškeré seřizovací úkony, jakoukoliv údržbu, nebo obslužné činnosti (např. výměna řezného kotouče), se smí provádět pouze tehdy, pokud je zástrčka napájecího kabelu vytažená ze zásuvky.

4. Nepohybovat se v prostoru rotace řezného kotouče.

5. Řezný nástroj, jímž je vybavená strojní řezačka má ostré řezné hrany a během řezání rotuje velkou rychlostí, což může být zdrojem poranění prstů nebo dlaně.

6. Stroj se smí připojovat k el. síti pouze na dobu nezbytnou k práci. Po napojení k síti se na pracovišti nesmí zdržovat nepovolané osoby. Stroj je zvláště nebezpečný pro děti, proto dbejte zvýšené pozornosti, aby zařízení nebylo v jejich dosahu.

7. Nestrkat ruce do bezprostřední blízkosti rotujícího řezného kotouče, neodstraňovat rukama nebo jinými předměty drobné úlomky materiálu z pracovního stolu. Tyto činnosti lze provádět pouze po vypnutí a zastavení stroje.

8. Během práce nepřetěžovat stroj používat pouze nezbytný posuv pro správný řez.

9. Kryt diamantového řezného kotouče, veškeré prvky sloužící k zajištění bezpečnosti práce musí být udržovány v dokonalém technickém stavu. V případě jejich poškození proveďte ihned opravu, nebo zajistěte jejich výměnu za nové. **J e z a k á z á n o p o u ž í v a t s t r o j s p o š k o z e n ý m k r y t e m ř e z n é h o k o t o u č e, n e b o d e m o n t o v a n ý m i b e z p e č n o s t n í m i p r v k y.**

10. Vždy před zahájením práce, zkontrolujte technický stav diamantového řezného kotouče.

Zjistíte-li, že je prasklý nebo zakřivený, nespouštějte stroj řezný kotouč vyměňte za bezvadný.

11. Je zakázáno řezat materiál, jehož rozměry překračují hodnoty uvedené v Technických údajích.

12. Nepoužívejte řezné kotouče, jež neodpovídají technickým parametrům uvedeným v Návodu k použití.

13. Přesvědčte se, zda skutečný směr rotace stroje je shodný se směrem rotace uvedeným na řezném kotouči. Není-li tomu tak, okamžitě demontujte řezný kotouč a namontujte ho v souladu s níže uvedeným popisem v další části Návodu k použití I.

14. Před zahájením práce vždy zkontrolujte, zda se řezný kotouč nedotýká jiných součástí pracovního stolu stroje. Tuto zkoušku provádějte zvláště opatrně po vytažení zástrčky ze zásuvky zvolna otáčejte řezným kotoučem. V případě potřeby proveďte vymezení konzoly krytu, která musí být v rotační rovině řezného kotouče.

15. Strojní řezačka na keramické obklady musí být postavena tak, aby se nepřevrátila během práce.

16. Nespouštět stroj v blízkosti nádob s hořlavými látkami nebo hořlavými plyny.

17. Nezvedejte stroj tahem za přívodní kabel, netahejte za kabel ani během vytahování zástrčky ze zásuvky.

18. Je zakázáno ponechat stroj na dešti nebo spouštět stroj ve vlhkém prostředí.

6. Připojení k síti.

Před připojením stroje k síti se přesvědčte, zda je skutečné napětí sítě shodné s hodnotou napětí uvedenou na štítku. Stroj musí být napájen přes pojistku (6A) pro ochranu osob (proudový chránič s vypínacím proudem max. 30 mA. Můžeme také použít ochranný transformátor izolační třídy II. s minimálním výkonem 650 W nebo větším (800W)- (230 V 50 Hz S-1 nepřetržitý provoz). Zapojení smí provádět jen elektrikář s příslušnou kvalifikací.

V případě použití prodlužovacího kabelu, je třeba zkontrolovat, zda jednotlivé vodiče nemají průřez menší než 1,5 mm², (max. délka 50 m), a zda funguje uzemnění. Pravidelně kontrolovat technický stav napájecího kabelu. Netahat za napájecí kabel. V případě, že došlo ke krátkodobému výpadku napájení, bezpečnostní systém stroje samočinně přeruší napájení ze sítě. Nastane-li taková to situace (samočinné zastavení stroje), je nutno stlačit tlačítko O na hlavním vypínači a vytáhnout zástrčku ze zásuvky. Teprve po zjištění příčiny samočinného zastavení stroje, lze pokračovat v práci.



OBR. 2. Plnění nádrže chladicí vodou



OBR. 3. Řez na přesný rozměr s použitím souběžné (podélné) vodící lišty. Způsob vedení obkladu.



OBR. 4. Úhlový řez na delší straně obkladu pro obložení vnějšího rohu (Jolly řez). Způsob vedení obkladu.



OBR. 5. Diagonální řez s použitím polohovacího zařízení (úhlového dorazu).

7. Spouštění stroje

Kryt řezného kotouče (7) nastavit tak, aby dolní hrany krytu byly vzdáleny několik milimetrů od horní úrovně řezaného materiálu. Naplnit nádrž chladicí vodou (množství cca 1,5 l). Viz. OBR. 2. Po naplnění nádrže musí dosahovat hladina vody maximální úrovně.

Připojit stroj k síti. Tlačítko I vypínače slouží k spouštění stroje, tlačítko O slouží k jeho zastavení. Od rotujícího řezného kotouče odšťikuje vždy malé množství chladicí vody na pracovní desku. Je to běžný jev a proto musíme neustále doplňovat množství chladicí vody v nádrži.

8. Používání stroje

Povolit aretační šrouby (18) a souběžnou vodící lištu (13) nastavit na požadovaný rozměr. Tento úkol nám usnadňuje stupnice na obou stranách pracovního stolu (2). Dotáhnout aretační šrouby (18).

Po spuštění jemným pohybem přisunout dlaždičku nebo obkládačku k řeznému kotouči (nesmíme narazit do rotujícího kotouče). Během řezání dotlačujeme řezaný materiál zlehka. Diamantový řezný kotouč v řezu by neměl mít ztlačně menší otáčky než při běhu naprázdno.

Pravou rukou vedeme materiál podél souběžné vodící lišty. Palci obou rukou tlačíme na hranu řezaného materiálu OBR. 3. Neustále doplňujeme množství chladicí vody v nádrži.

Úhlový řez keramických obkladů pro vnější rohy pod úhlem 45 stupňů (Jolly řez)

Povolit 2 aretační šrouby (35), vyklopit pracovní stůl na stupnici pro úhel sklonu nastavit hodnotu 45°. Oba aretační šrouby dotáhnout. Nastavit vodící lištu na požadovaný rozměr (lze si pomoci např. řezanou obkládačkou). Zablokovat aretační šrouby.

Položit řezanou obkládačku lícem na pracovní stůl. Zkontrolujte zda řezný kotouč nezasáhne během řezání líc obkládačky. Pokud je zapotřebí, opakujeme nastavení souběžné vodící lišty. Správnou polohu rukou vidíme na OBR. 4. Pravá ruka posouvá obkládačku ve směru řezu a levá ruka ji přidržuje k souběžnému vodící liště. Podle potřeby si na stupnici pro úhel sklonu pracovního stolu můžeme nastavit jiné hodnoty a následně upravovat keramické obklady. Doporučujeme provést několik zkušebních řezů před zahájením vlastní práce.

Diagonální řez u čtvercových keramických obkladů

Strojní řezačkou na keramické obklady lze provádět diagonální řez. Pro tento případ je třeba použít polohovací zařízení (úhlový doraz).

Pracovní stůl dáme do vodorovné polohy, povolíme aretační šrouby souběžné (podélné) vodící lišty. Namontujeme polohovací zařízení (úhlový doraz) tak, aby se opřel o podélnou vodící lištu, vložíme obklad dle OBR. 5. Celé vymezovací zařízení složené z polohovacího zařízení (úhlového dorazu) a podélné (souběžné) vodící lišty nastavíme tak, aby roh obkladu směřoval přesně na střed diamantového řezného kotouče. Tento způsob diagonálních řezů lze provádět u obkladů s menšími rozměry. Správné nastavení podélné vodící lišty si lze usnadnit, pokud si na řezaném obkladu nakreslíme diagonální čáru řezu a při seřizování použijeme měрку. Veškeré seřizovací činnosti provádíme pouze s vypnutým strojem.

9. Běžná obslužná činnost

Běžnou obslužnou činnost provádíme pouze tehdy, jeli zástrčka vytažená ze zásuvky. Pravidelně kontrolovat technický stav strojní řezačky na keramické obklady:

Zkontrolovat, zda na povrchu řezného kotouče nejsou viditelné rýhy, které mohou signalizovat jeho prasknutí. Po skončení práce důkladně vyčistit a propláchnout komoru řezného kotouče, odstranit nános. Během demontáže spodního krytu (24) je třeba povolít dva šrouby (28) abychom si usnadnili přístup k řeznému kotouči.

Protože strojní řezačka je ve styku s chladicí vodou, doporučujeme pro zamezení vzniku koroze provádět konzervaci běžnými prostředky.



10. Montáž a výměna řezného kotouče

Odpojit napájecí kabel z elektrické sítě. Odstranit nádrž chladicí vody. Odstranit kryt (24). Znehybnit pomocí plochého klíče č. 8 hřídel elektromotoru, (OBR. 6.) a následně klíčem č. 19 povolít aretační matici (23). Vyjmout vnější upínací kotouč a vytáhnout řezný kotouč. Po nasazení nového řezného kotouče zkontrolovat technický stav stroje, konzola horního krytu může vyžadovat seřízení. Pracovní postup je popsán v bodě 5 Návodu k použití. Během výměny řezného kotouče musí být strojní řezačka vždy mimo provoz a zástrčka napájecího kabelu vytažená ze zásuvky.



OBR. 6. Způsob demontáže řezného kotouče

11. Doporučené diamantové řezné kotouče

Strojní řezačka na keramické obklady je výrobcem vybavená řezným kotoučem s vnějším průměrem 180 mm / vnitřním průměrem 22,2 mm, (stříbrný) přesný řez (červené těleso - určený k řezání umělého kamene „gres“ a jiných tvrdých keramických materiálů). turbo (světlezelené těleso); super turbo; (tmavězelené těleso obtížně řezatelné keramické materiály). Výše uvedené řezné kotouče jsou certifikovány z hlediska bezpečnosti certifikačním orgánem IOS Krakov.

Bezpečnostní podmínky zakazují používání řezných kotoučů s děleným segmentem

12. Odstraňování poruch svépomocí

PROBLÉM	PŘÍČINA	ŘEŠENÍ
Stroj nefunguje	Napájecí kabel je špatně připojen nebo poškozen V zásuvce není proud	Zatlačit správně zástrčku do zásuvky, zkontrolovat napájecí kabel Zkontrolovat napětí v zásuvce, zjistit zda zastavení stroje nezpůsobila pojistka.
	Vyhozená teplotní pojistka elektromotoru díky přetížení Poškozený vypínač	Vyčkat několik minut, aby se snížila teplota elektromotoru Vyměnit vypínač za nový
Stroj se rozjíždí ztuhla	Elektromotor nemá výkon, rozjíždí se ztuhla Je cítit zápach spálené izolace Řezný kotouč se díky špatnému zacházení ohnul	Okamžitě odpojit stroj ze sítě Elektromotor vyžaduje opravu Je nutno vyměnit řezný kotouč
Elektromotor se přehřívá	Startovací kondenzátor je vadný Vadné ložisko elektromotoru Ucpané ventilační otvory	Předat zařízení do opravy Vyčistit ventilační otvory

Pokud doporučené řešení neodstraní vzniklé problémy, doporučujeme Vám odpojit napájecí kabel a vadné zařízení předat opravně.

13. Kompletace stroje, závěrečné poznámky

Kompletace:

1. Strojní řezačka na keramické obklady;
2. Diamantový řezný kotouč;
3. Vodicí lišta obkladu;
4. Polohovací zařízení (úhlový doraz) pro diagonální řez;
5. Bezpečnostní a protiúlomkový kryt;
6. Pryžové nožky.

POZNÁMKY: Během objednávání náhradních dílů vždy uvádějte sériové číslo stroje, které najdete na sítni. Pro usnadnění uveďte rovněž popis vadné součástky a přibližný datum koupě stroje. Výrobek reklamujte v prodejně, kde jste ho koupili (prodávatel je povinen převzít reklamovaný výrobek), anebo ho zašlete k záruční opravě do Centrálního servisu KRAFT. Adresa je uvedena na poslední stránce Návodů k použití, nebo v Záručním listu. Při zasílání výrobku je nutno přiložit Záruční list vypsany Dovozcem. Bez Záručního listu bude oprava provedena jako hrazená pozáruční oprava.

Po uplynutí záruční doby provádí veškeré opravy Centrální servis. Vadný výrobek je nutno zaslat do Centrálního servisu na náklady uživatele.

Několik důležitých a praktických rad

*Rychlost řezání keramických obkladů je závislá na jejich tvrdosti. Platí pravidlo, že čím tvrdší je řezaný materiál, tím menší je celková výkonnost řezu.

*Výkonnost řezu klesá v závislosti na opotřebením řezného kotouče. Aby řezný kotouč získal původní řezné vlastnosti, doporučujeme přerušit kus pískovce nebo jiný, velmi abrazivní materiál (např. použitý brusný kotouč).

*Míra opotřebením celoodvodového diamantového segmentu je závislá především na druhu nejčastěji řezaného materiálu. Velmi abrazivní materiály způsobují rychlejší opotřebením řezného kotouče. Z tohoto důvodu bude v závislosti na druhu řezaného materiálu docházet k různému opotřebením řezného kotouče.

*Diamantové řezné kotouče používané ve strojních řezačkách na keramické obklady, byly navrženy pouze k provádění řezu. Je zakázáno používat boční plochy řezného kotouče k broušení. Nedodržování tohoto pravidla vede k poškození řezného kotouče je nebezpečné a neposlední řadě způsobuje rovněž poškození elektromotoru.

*Po skončení práce je nutno vylít vodu z nádrže a odstranit vzniklý sediment. Voda urychluje proces koroze ocelových částí a řezného kotouče.

*Nikdy nenechávejte stroj s plnou nádrží a sedimentem. Sediment po čase ztvrdne a způsobí poškození nebo zablokování řezného kotouče. Spuštění stroje v takovémto případě způsobí poškození elektromotoru. Na opravu v důsledku výše uvedené závady se v žádném případě nevztahuje záruka.



NEPŘERUŠENÝ

glazované obklady, keramika, mramor



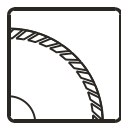
SUPER TURBO

kámen, keramika, armovaný beton



GLAZURA

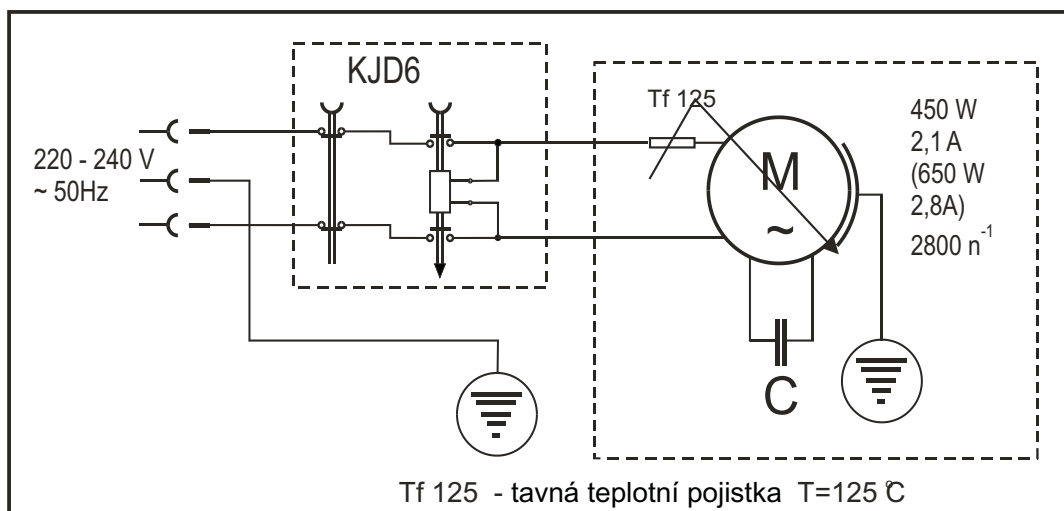
glazované obklady, umělý kámen „gres“, pálená cihla

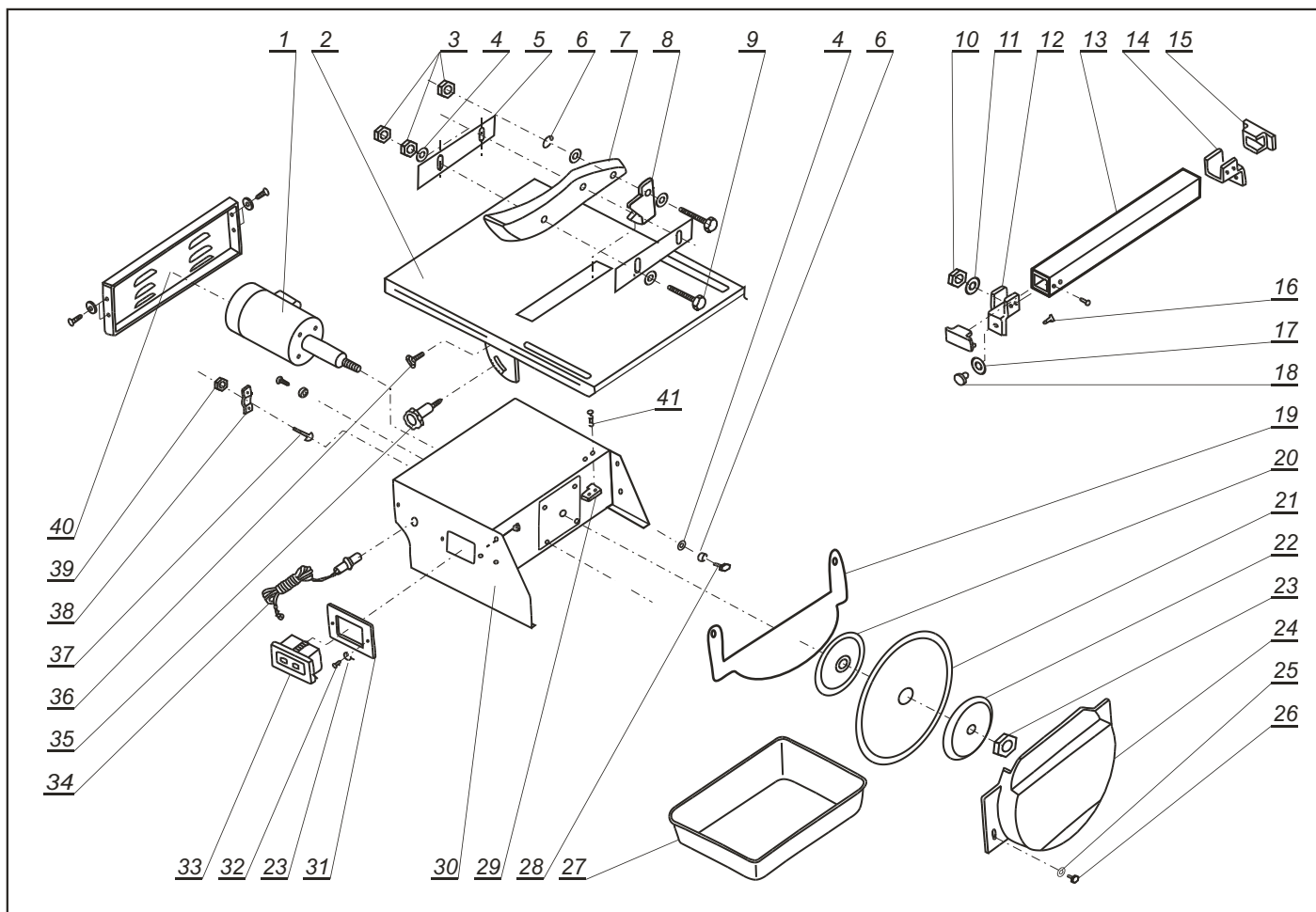


TURBO

beton, kámen, tvrdá keramika, umělý kámen „gres“, tenká žula

14. Elektrické schéma:





14. Schéma důležitých mechanických

Č. Na obr.	Název dílu	Ks.	Č. Na obr.	Název dílu	Ks.
1.	Silnik elektryczny kpl.	1	22.	Tarcza zaciskowa zewnętrzna	1
2.	Stół roboczy	1	23.	Nakrętka mocująca M12 x1,5	1
3.	Nakrętka M5	6	24.	Ošlona zewnętrzna	1
4.	Podkładka 5	10	25.	Podkładka 4	12
5.	Płytko osłonoowa boczná	2	26.	Šruba M4 x 10	16
6.	Podkładka sprężysta 5	4	27.	Zbiornik wody	1
7.	Ošlona tarczy tnącej	1	28.	Wkręt M5 x 12	5
8.	Wspornik osłony	1	29.	Płytko mocująca wspornika	1
9.	Šruba zaciskowa M5 x 30	3	30.	Korpus	1
10.	Nakrętka 4	4	31.	Ramka włącznika	1
11.	Podkładka sprężysta 4	8	32.	Wkręt M4 x 14	5
12.	Wspornik przewodnicy (L)	1	33.	Wyłącznik	1
13.	Korpus przewodnicy	1	34.	Przewód zasilający z przelotką	1
14.	Wspornik przewodnicy (P)	1	35.	Pokrętko zaciskowe stołu	4
15.	Zašlepka przewodnicy	2	36.	Šruba M6 x 12	2
16.	Šruba przewodnicy (M6)	2	37.	Šruba M3 x 13	2
17.	Podkładka spec. przewodnicy 6	2	38.	Zacisk przewodu	1
18.	Nakrętka zacisk. przewodnicy (M6)	2	39.	Nakrętka M3	2
19.	Ošlona wewnętrzna	1	40.	Ošlona tylná	1
20.	Tarcza zaciskowa wewnętrzna	1	41.	Šruba M4 x 10 (łeb płaski)	2
21.	Tarcza diamentowa	1	42.	Nóżki gumowe kpl 4 szt.	1

Příkazové značky

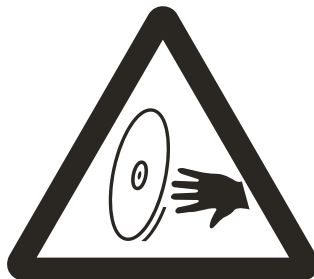


Používejte
ochranné brýle



Seznamte se s obsahem
Návodu k použití

Varování



Nebezpečí porезání



Je zakázáno používat
řezné kotouče s
děleným segmentem



Počet otáček řezného
kotouče (bez zatížení)

4500



Maximální průměr řezného
kotouče jaký lze použít

180



Průměr otvoru
řezného kotouče

22,2



Maximální tloušťka
řezaného materiálu
u kolmého řezu.

32



Maximální tloušťka
řezaného materiálu
pod úhlem 45°

22



Práce na mokro

DOVOZCE:

PEWE s.r.o.

www.pewe.cz

Všechna práva vyhrazená. Tato publikace je chráněna autorským právem. Kopírování nebo šíření Návodu k obsluze v částech nebo jako celek bez souhlasu KRAFT je zakázáno.

Informace pro uživatele o nakládání s historickým elektrickými a elektronickými spotřebiči

(týká se domácností)

Uvedený symbol umístěný na výrobku nebo v dokumentaci nám sděluje, že historické elektronické nebo elektrické spotřebiče se nesmí vyhazovat společně s bytovým odpadem. Správný postup v případě využití a sběru je, že spotřebič odevzdáme na zvláštním sběrném místě, kde bude převzat bezplatně. Seznam takových sběrných míst vedou regionální samosprávné celky např. na svých internetových stránkách.

Správné využití zařízení umožňuje získat zpět cenné suroviny a vyhnout se negativnímu dopadu na životní prostředí, které může způsobit špatné nakládání s odpady.

Nesprávné nakládání s odpady může být přestupkem a hrozí pokutou v souladu s místními předpisy.

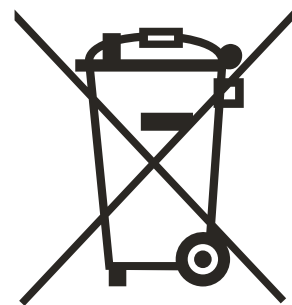
Uživatelé v zemích Evropské unie

Chcete-li se zbavit historického elektrického nebo elektronického spotřebiče, kontaktujte nejbližší sběrné místo nebo dodavatele, který Vám poskytne bližší informace.

Nakládání s odpady v zemích mimo Evropskou unii

Tento symbol se týká pouze zemí Evropské unie.

V případě potřeby zbavit se našeho produktu prosím kontaktujte regionální samosprávu nebo se spojte s prodávacem, který Vám ochotně sdělí potřebné informace.



Poznámky:

PROHIÁŠENÍ O SHODĚ WE (EC)

Prohlašujeme, že: **Strojní řezačka na keramické obklady**

katalogové číslo: **KD549** rok výroby: 2020

které se týká tato deklarace splňuje požadavky Směrnice WE (EC):

- 73/23/EEC** o sladění předpisů členských zemí, týkajících se elektrického nářadí pro použití v určeném rozsahu napětí (Low voltage),
- 89/336/EEC** ve věci sladění předpisů členských zemí, týkajících se elektromagnetické kompatibility (Electromagnetic compatibility),
- 98/37/WE** ve věci sladění předpisů členských zemí týkajících se strojů (Machinery safety)

začleněných do polských zákonů díky:

Dz. U.2003 nr 49 poz. 414 Rozporządzenie Ministra Gospodarki, Pracy i Polityki Społecznej (Vyhláška ministerstva hospodářství, práce a sociálních věcí) ze dne 12.3.2003. o základních podmínkách provozování nízkonapěťového elektrického nářadí uváděného na polský trh a na trh Evropské unie

Dz. U.2003 nr 90 poz. 848 Rozporządzenie Ministra Infrastruktury (Vyhláška ministerstva Infrastruktury) ze dne

2.4.2003 o posuzování shody zařízení se základními podmínkami týkajícími se elektromagnetické kompatibility a způsobu jeho značení

Dz. U.2003 nr 91 poz. 858 Dz. U.2003 nr 91 poz. 858 Rozporządzenie Ministra Gospodarki, Pracy i Polityki Społecznej (Vyhláška ministerstva hospodářství, práce a sociálních věcí) ze dne 10.4.2003 o bezpečnostních předpisech pro stroje uváděné na polský trh a na trh Evropské unie

Byly použity následující sladěné normy:

EN55014-1: 2000/A1: 2001; EN55014-2: 1997/A1: 2001; EN61000-3-2: 2000; EN61000-3-3: 1995: /A1: 2001; EN50260-1; 2002; EN 50260-2-1; 2002; EN 50260-2-2; 2002

Pruszków, 2019-08-31

Prohlášení o shodě WE (EC) je neplatné, pokud je stroj změněn nebo byla provedená konstrukční změna anebo je provozován v rozporu s Návodem použití.

Poznámky:

Záruční list

Razítko prodávajícího	Katalogové číslo: KD549.....
	Název: Strojní řezačka na keramické obklady

Datum a podpis	Sériové číslo:

ZÁRUČNÍ PODMÍNKY

1. Ručíme za správný chod výrobku, v souladu s technickými a uživatelskými podmínkami uvedenými v Návodu k použití. Poskytujeme záruční dobu v délce 12 měsíců od data nákupu potvrzeného v tomto dokumentu. Reklamacce musí být písemná a musí být uplatněna v záruční době.
2. Povinnosti garanta přebírá prodejní místo.
3. Záruka se vztahuje na vady způsobené vadným materiálem, nesprávnou montáží, nebo špatným zhotovením.
4. Vady projevené v záruční době budou odstraněny firmou KRAFT v termínu dohodnutém mezi stranami.
5. Výrobek je nutno donést na prodejní místo na vlastní náklady kupujícího.
Podmínkou zahájení reklamačního řízení je doložení:
 - správně vypsany Záruční list,
 - pokladní doklad případně jeho kopie s datem prodeje stejným jako v Záručním listě.
6. Záruka se nevztahuje na vady vzniklé v důsledku:
 - používání v rozporu s doporučením v Návodu k použití,
 - používání zařízení určeného pro kutily pro profesionální použití
 - přetížení zařízení, vedoucí k poškození motoru nebo součástí mechanických ozubených převodů,
 - provádění oprav neoprávněnými osobami,
 - provádění konstrukčních změn,
 - mechanického, fyzického, chemického poškození a poškození způsobeného vnějšími vlivy,
 - poškození v důsledku: montáže nesprávných dílů nebo vybavení, použití nesprávných tuků, olejů a konzervačních prostředků.
7. Záruka se nevztahuje na díly se zjevným poškozením vzniklým přirozeným opotřebením během používání: tepelné pojistky, elektrografitové kartáče, klínové řemeny, sklíčidla nástrojů, akumulátory, pracovní koncovky a nástavce elektrického nářadí (kotoučové pily, vrtáky, frézy, atd..)
8. Výrobní štítek na zařízení musí být čitelný. Reklamovaný výrobek je nutno důkladně vyčistit a zajistit proti poškození během dopravy. Pokud je to možno, zasílejte výrobek v originálním balení.

Prohlášení kupujícího

Byl jsem seznámen se záručními podmínkami, což stvrzuji vlastnoručním podpisem:

.....
Datum a místo

.....
podpis kupujícího

POZNÁMKY O PROVEDENÝCH OPRAVÁCH

Datum nahlášení opravy	Datum po vedení opravy	Rozsah opravy (specifikace důvodů poškození)	Podpis opraváře